

Kurzbedienungsanleitung

Für den **senTEC** Digital Monitor

(Software version SMB SW-V07.00; MPB SW-V05.00)

Anwendung



Vergewissern Sie sich vor der Benutzung, daß die Meldung "Betriebsbereit" am Bildschirm angezeigt wird. Überprüfen Sie die verbleibende Messdauer, den ausgewählten Patienten-Modus (Erwachsene/Neo) und die Temperatureinstellungen.

Messstellen und Sensorapplikationen

Erwachsene / Kinder (älter als 1 Monat)

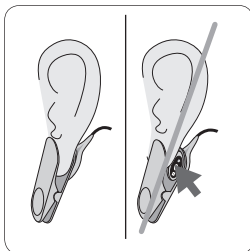
Parameter	Messstelle	Haut-zustand	Befestigung mit:
PCO ₂ , SpO ₂ /PR	Ohrläppchen	intakt	Ohrclip
	Stirn, Wangen	intakt	MAR-MI
		sensibel	MAR-SF
PCO ₂	Ohrläppchen	intakt	Ohrclip
	Unterhalb des Schlüsselbeins, Oberarm, hinter dem Ohrläppchen	intakt	MAR-MI
		sensibel	MAR-SF
SpO ₂ /PR	Ohrläppchen	intakt	Ohrclip
	Stirn, Wangen	intakt	MAR-MI
		sensibel	MAR-SF
	Finger, Zehen (Patienten < 20kg)	intakt	SpO ₂ Soft Sensor

Neugeborene (bis 1 Monat alt)

Parameter	Messstelle	Haut-zustand	Befestigung mit:
PCO ₂	Unterhalb des Schlüsselbeins, Bauch, Rücken, Stirn, Innen- oder Außenseite des Oberschenkels	intakt	MAR-MI
		sensibel	MAR-SF

Hinweis: Diese Tabelle nennt die empfohlenen Messstellen für den V-Sign™ Sensor 2 (VS-A/P/N) mit dem orangenen Kabel. Bei Verwendung der Vorgängerversion (VS-A/P) mit dem grauen Kabel, ist nur das Ohrläppchen für Messungen von SpO₂/PR zugelassen.

Hinweis: Bitte stellen Sie sicher, daß die SpO₂/PR-Überwachung ausgeschaltet ist, wenn die gewählte Messstelle dies nicht unterstützt.



Sensorapplikation mittels Ohrclip

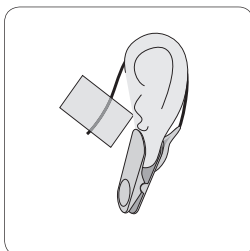
1. Reinigen des Ohrläppchens mit einem Tuch mit 70% Isopropanol; trocknen lassen. Sensor in den Ohrclip einsetzen, Klebeschutzfolie entfernen, 1 Tropfen Kontaktflüssigkeit ⁽¹⁾ auf die Sensoroberfläche aufbringen. Waagrecht halten damit nichts heruntertropft.

2. Das Ohrläppchen in eine waagrechte Position ziehen. Den Sensor waagrecht seitlich von unten an die Rückseite des Ohrläppchen führen. Den Clip von oben schließen und festdrücken.

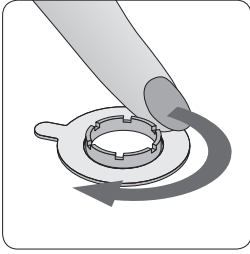
Hinweis: Stellen Sie sicher, daß die gesamte dunkle Oberfläche des Sensors vom Ohrläppchen bedeckt und keine Luft zwischen Sensor und Haut eingeschlossen ist.

3. Das Sensorkabel einmal um das Ohr wickeln und an der Wange festkleben, wie im Bild gezeigt. Kabel mit dem Clothing Clip an der Kleidung befestigen. Ein leichter Druck mit 2 Fingern auf Sensor und Ohrclip dient als letzter Sicherheitstest.

⁽¹⁾ Kontaktflüssigkeit: Sentec Kontaktgel, sauberes Leitungswasser, steriles Wasser, sterile Salzlösung



Sensorapplikation mittels Befestigungsring



1. Wenn nötig, Haare entfernen. Die Haut an der Messsstelle mit einem Tuch mit 70% Isopropanol reinigen und trocknen lassen (bei Neugeborenen genügt Wasser).

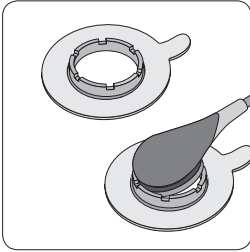
2. Schutzfolie des Kleberings entfernen und Ring auf die Messstelle kleben. Leicht auf den Ring drücken und mit dem Finger den Rand umfahren, damit er an allen Stellen gut klebt.

3. Einen kleinen Tropfen Kontaktflüssigkeit⁽¹⁾ auf die Haut in der Mitte des Ringes geben.

4. Sensor an der Zugentlastung am Sensorkopf halten und von der Lasche her den Sensorkopf in den Ring einführen. Den Sensor sanft in den Ring drücken, bis er einrastet. Den Sensor im Ring drehen und leicht andrücken, damit die Kontaktflüssigkeit verteilt wird. Sicherstellen, daß keine Luftblasen zwischen Sensor und Haut eingeschlossen sind. Sensorkabel auf der Haut festkleben und mit dem ClothingClip an der Kleidung/Bett sichern. Bei Stirn/Wange-Befestigung das Kabel zuerst einmal um das Ohr wickeln.

Hinweis: Alternativ kann der Sensor zuerst in den Befestigungsring geklickt werden und dann beide gemeinsam auf die Haut geklebt werden.

⁽¹⁾ Kontaktflüssigkeit: Sentec Kontaktgel, sauberes Leitungswasser, steriles Wasser, sterile Salzlösung



Patienten Monitoring

Überprüfen Sie, dass während der PCO₂-Stabilisierungsphase zu Beginn der Messung der pCO₂ steigt; die Werte von SpO₂ und PR, wenn aktiv, stabil bleiben. Falls nötig den Sensor neu platzieren.

Nach dem Monitoring

Wenn die Überwachung abgeschlossen ist, oder die „Verbleibende Messdauer“ abgelaufen ist, den Sensor vom Patienten lösen und die Haut an der Messstelle kontrollieren. Den Sensor mit 70% Isopropanol abwischen und in der Docking Station aufbewahren.

WICHTIG:

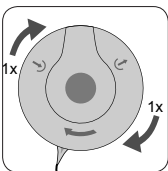
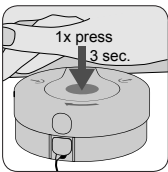
Sensor nach Gebrauch immer reinigen!

Den Monitor immer eingeschaltet und

den Sensor in der

Dockingstation lassen.

Pflegeintervalle



4x

Membran: Sensormembran regelmäßig nach Aufforderung durch den Monitor wechseln. Das Bespannset auf eine feste flache Unterlage legen. Den Sensor waagrecht halten und mit der Membranseite nach oben in das Bespannset einführen. Das Bespannset waagrecht halten und folgende Schritte 4x durchführen:

1. Langsam aber fest mit dem Handballen darauf drücken und dann
2. mit einer Hand die Unterseite festhalten und mit der anderen Hand die Oberseite im Uhrzeigersinn bis zum nächsten Stopp drehen.

Am Ende den Sensor aus dem Bespannset entfernen und den korrekten Sitz der neuen Membran kontrollieren. Den Membranwechsel am Monitor bestätigen und den Sensor in die Docking Station legen. Eine Kalibration startet automatisch.

Für weitere Informationen und Hinweise lesen Sie die Bedienungsanleitung, das Technische Handbuch oder die speziellen Packungsbeilagen von Sensor und Zubehör.

sentec

SenTec AG, Ringstrasse 39, CH-4106 Therwil, Switzerland, www.sentec.ch

CE

0120

HB-005453-c