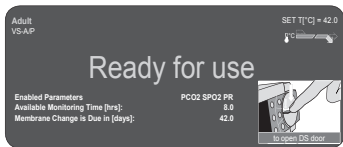


Glausta naudojimo instrukcija

sentEC skaitmeninė stebėjimo sistema

(Programinė įranga, versija: SMB SW-V07.00; MPB SW-V05.00)

Įprastas naudojimas



Prieš naudodami, patikrinkite, ar monitoriuje rodomas pranešimas „Ready for Use“ [Parengta naudoti]. Patikrinkite „Available monitoring time“ [Galimą stebėjimo laiką], pasirinktą „Patient mode“ [Paciento režimą] (suaugusiųjų / naujagimių) ir temperatūros nuostatas. Norimą matavimo parametą, pritaikymo sritis ir rekomenduojamą jutiklio panaudojimo sritį pasirinkite iš žemiau pateiktos lentelės.

Matavimo vietos ir jutiklio panaudojimo sritis

Suaugusieji/ vaikai (> 1 mėn. amžiaus)

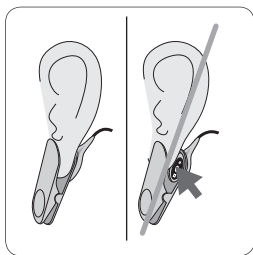
Parametras	Matavimo sritis	Odos būseną	Jutiklio priedai
PCO ₂ , SpO ₂ /PR	ausies spenelis	sveika	Ear Clip
	apatinė kaktos dalis, skruostas	sveika jautri, gležna	MAR-MI MAR-SF
PCO ₂	ausies spenelis	sveika	Ear Clip
	apatinė kaktos dalis, skruostas, krūtinės lašta po raktikauliu, žastas, sritis už ausies spenelio	sveika jautri, gležna	MAR-MI MAR-SF
SpO ₂ /PR	ausies spenelis	sveika	Ear Clip
	apatinė kaktos dalis, skruostas	sveika jautri, gležna	MAR-MI MAR-SF
	pirštas, kojos pirštas (pacientas >20kg)	sveika	SpO ₂ Soft Sensor

Kūdikiai (iki 1 mėn. amžiaus)

Parametras	Matavimo sritis	Odos būseną	Jutiklio priedai
PCO ₂	krūtinės lašta po raktikauliu, pilvas, apatinė kaktos dalis, šlaunies vidinė dalis arba priekis	brandi, sveika jautri, gležna	MAR-MI MAR-SF

Pastaba: Šioje lentelėje pateikiamos rekomenduojamos „V-SignTM Sensor 2 (VS-A/P/N)“ su oranžiniu jutiklio laidu pritaikymo sritys. Jeigu naudojate ankstesnės versijos jutiklį (VS-A/P) su pilku jutiklio laidu, SpO₂/PR, įtaisas gali būti tvirtinamas tik prie ausies spenelio.

Pastaba: Įsitikinkite, kad SpO₂/PR parametrai yra išjungti, jeigu šiuo matavimo parametru pasirinkta jutiklio naudojimo sritis nepalaiko.



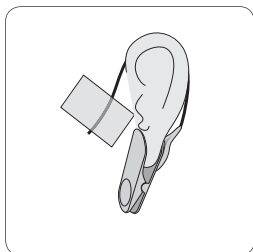
Jutiklio tvirtinimas ausies spausduku

1. Nuvalykite ausies spenelį tamponu, suvilgytu 70% izopropanoliu ir leiskite jam nudžiūti. Įstatykite jutiklį į ausies spausduką, nuimkite įdėkliuką, saugantį lipniąją juostelę, ir išspauskite vieną mažą jutiklio kontaktinio skysčio lašelį⁽¹⁾ ant jutiklio paviršiaus. Jutiklį laikykite horizontaliai, kad skystis nenutekėtų nuo jutiklio priekinės pusės.

2. Patraukite ausies spenelį taip, kad jis atsidurtų horizontalioje padėtyje, ir iš šono priartinkite horizontaliai laikomą jutiklį. Tada pritvirtinkite jutiklį prie užpakalinės ausies spenelio dalies iš apačios. Užspauskite spausduką iš viršaus ir pakreipkite ausies spenelį atgal į vertikaliją padėtį.

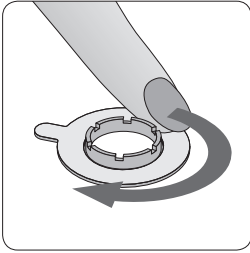
Pastaba: Patikrinkite, ar ausies spenelis uždengia visą tamsų jutiklio paviršių. Patikrinkite, ar tarp odos ir jutiklio nėra oro tarpų.

3. Jutiklio laidą apsukite aplink ausį vieną kartą ir pritvirtinkite jį lipniąja juostele prie skruosto, kaip parodyta paveikslėlyje. Norėdami galutinai įsitikinti, kad jutiklis gerai pritvirtintas, pirštais nestipriai spustelėkite jutiklis ir ausies spenelį. Drabužių spausduku pritvirtinkite jutiklio laidą prie marškinių ar patalynės.



⁽¹⁾ Kontaktinis skystis: jutiklio gelis, švarus vanduo iš čiaupo, sterilus vanduo ir sterilus fiziologinis tirpalas.

Jutiklio tvirtinimas daugiapoziciniu tvirtinimo žiedu



1. Prireikus, pašalinkite plaukus. Matavimo vietoje nuvalykite odą tamponėliu, sudrėkintu 70% izopropanoliu (kūdikiams naudoti tik vandenį) ir leiskite nudžiūti.

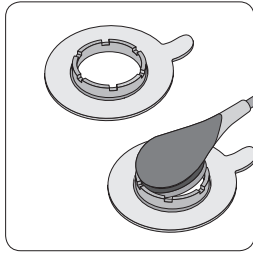
2. Nuimkite įdėkliuką, saugantį tvirtinimo žiedo lipniąją juostelę, ir pritvirtinkite žiedą prie matavimo vietos. Tvirtinimo žiedą atsargiai spustelėkite. Norėdami, kad žiedas gerai priliptų prie odos visu lipniuoju paviršiumi, sukite pirštu palei žiedo kraštą.

3. Vieną mažą kontaktinio skysčio ⁽¹⁾ arba vandenslašėlį išspauskite ant odos ties tvirtinimo žiedo viduriu.

4. Atsargiai spauskite jutiklį į tvirtinimo žiedą tol, kol išgirsite spragtelėjimą. Norėdami, kad jutiklio skystis pasklistų, į žiedą įstatytą jutiklį pasukite ir atsargiai spustelėkite odos link. Patikrinkite, ar tarp odos ir jutiklio nėra oro tarpų. Jutiklio laidą pritvirtinkite prie odos lipnia juosta ir drabužių spaustuku prie marškinių ar patalynės. Jei jutiklį tvirtinate prie kaktos ar skruosto, iš pradžių apsukite jutiklio laidą aplink ausį vieną kartą.

Pastaba: taip pat galite iš pradžių įspausti jutiklį į daugiapozicinį tvirtinimo žiedą, o tada visą šį mazgą pritvirtinti prie odos.

⁽¹⁾ Kontaktinis skystis: jutiklio gelis, švarus vanduo iš čiaupo, sterilus vanduo ir sterilus fiziologinis tirpalas.



Paciento stebėjimas

Patikrinkite, ar PCO2 vertė iš padžių didėja (PCO2 stabilizacijos periodas), o SpO2 ir PR rodmenys (jei yra suaktyvinti) išlieka pastovūs. Prireikus, pakeiskite jutiklio padėtį.

Po stebėjimo

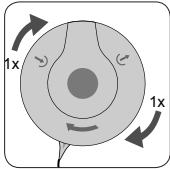
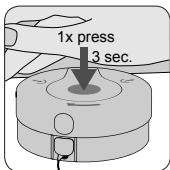
Baigę stebėti pacientą arba pasibaigus „Likusiam stebėjimo laikui“, nuimkite jutiklį nuo paciento ir patikrinkite jo odą. Nuvalykite jutiklį tamponėliu, suvilgytu 70% izopropanolyje, ir visada laikykite fiksuotoje padėtyje.

SVARBU!

Kiekvieną kartą po panaudojimo jutiklį nuvalykite!

Monitorius turi būti visada įjungtas, o jutiklis – fiksuotoje padėtyje.

Techninės priežiūros periodiškumas



4x

Membrana: monitoriui pateikus užklausą, periodiškai pakeiskite jutiklio membraną. Membranos keitimo priemonę padėkite ant lygaus kieto paviršiaus. Laikydami jutiklio galvutę taip, kad membrana būtų atsuktą į viršų, įstatykite „V-Sign™ Sensor“ į membranos keitiklį. Membranos laikiklį laikydami horizontalioje padėtyje, pakartokite procedūrą 4 kartus:

1. lėtai, bet stipriai, spauskite priemonę žemyn, tada

2. viena ranka laikykite priemonę už pagrindo, o kita ranka sukite jos viršų pagal laikrodžio rodyklę tol, kol šis atsirems.

Tada, kad išimtumėte jutiklį iš priemonės, jį kilstelėkite ir patikrinkite, ar membrana tvirtai įstatyta.

Patvirtinkite monitoriuje, kad pakeitėte membraną, ir įstatykite jutiklį į fiksatorių. Prasdėš jutiklio kalibravimas.

Daugiau informacijos ir nurodymų rasite naudojimo instrukcijoje, techninėje instrukcijoje ar atitinkamose jutiklio ir jo priedų naudojimo taisyklėse.

sentec

SenTec AG, Ringstrasse 39, CH-4106 Therwil, Switzerland. www.sentec.ch

CE

0120

HB-006035-c