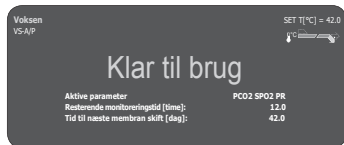


Kort brugermanual

Til sentEC Digital Monitoring System

(Software version SMB SW-V07.00; MPB SW-V05.00)

Rutinemæssig anvendelse



Før anvendelse, kontroller at beskeden "klar til brug" står på displayet. Kontroller "Resterende monitoreringstid", valgte patient mode (voksen/neonatal) samt temperatur - indstillingerne. Anvend nedenstående tabel for at vælge passende applikationssted og sensortilbehør for de valgte parametre.

Måleområder og sensorapplikation

Voksne/pædiatriske patienter (>1 måned)

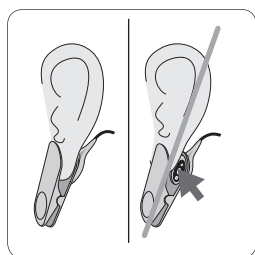
Parameter	Måleområde	Hudens tilstand	Sensor tilbehør
PCO ₂ , SpO ₂ /Puls	øreflip	Intakt	øreklips
	Pande, kind	Intakt	MAR-MI
		Sensitiv, skrøbelig	MAR-SF
PCO ₂	øreflip	Intakt	øreklips
	Pande, kind, thorax under clavícula, overarm, område bag øreflip	Intakt	MAR-MI
		Sensitiv, skrøbelig	MAR-SF
SpO ₂ /Puls	øreflip	Intakt	øreklips
	Pande, kind	Intakt	MAR-MI
		Sensitiv, skrøbelig	MAR-SF
	Finger, tæer (patient >20kg)	Intakt	SpO ₂ Soft Sensor

Neonatal (op til 1 måned)

Parameter	Måleområde	Hudens tilstand	Sensor tilbehør
PCO ₂	thorax under clavícula, abdomen, ryg, pande, inder eller yderside af låret	moden, intakt	MAR-MI
		Sensitiv, skrøbelig	MAR-SF

Bemærk: Denne oversigt viser de anbefalede applikationsområder for V-Sign™ Sensor 2 (VS-A/P/N) med det orange kabel. Hvis I anvender den tidligere version af V-sign sensor (VS-A/P) med et gråt kabel, er SpO₂/puls monitorering alene godkendt til placering på øreflippen.

Bemærk: Kontroller at SpO₂/puls parametrene er deaktiveret, hvis applikationsområdet ikke understøtter måling af disse.



Sensorapplikation med øreklips

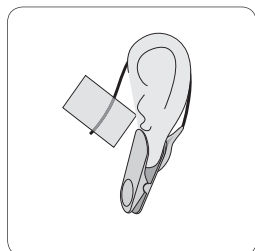
1. Rens øreflippen med en spritserviet med 70% isopropanol og lad tørre. Sæt sensoren fast i øreklipsen, fjern beskyttelsestapen og påfør en lille dråbe kontaktvæske⁽¹⁾ på sensoroverfladen. Hold sensoren horisontalt, så ikke gelen falder af.

2. Træk øreflippen i en horisontal position. Hold sensoren horisontalt og før den fra siden ind bag øreflippen. Luk øreklipsen om nederste del af øreflippen og før øreflippen tilbage i normal position.

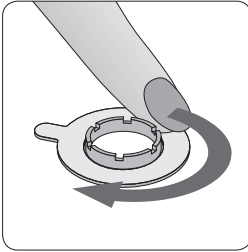
Bemærk: Kontroller at hele den sorte overflade på sensoren er dækket af øreflippen. Vær sikker på der ikke er lufttuller mellem sensoren og huden.

3. Læg kablet én gang omkring øret og fæsten med tape som vist på billedet. Klem let med fingrene på sensor og øreklips som kontrol. Fæsten kablet til trøje eller sengetøj med tøjklæmme.

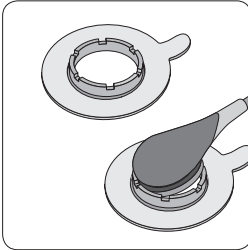
⁽¹⁾ Kontaktvæske: Sensorgel, rent postevand, sterilt vand og saltvandsopløsning.



Sensorapplikation med Multi-Site attachment ring



1. Fjern hår om nødvendigt. Rens huden med en spritserviet med 70% isopropanol (hos neonatale kan anvendes alene vand) og lad tørre.
2. Fjern beskyttelsestapen på ringen og påfør den det ønskede område. Tryk forsigtigt på plastikdelen. Før nu en finger rundt om ringen for at sikre en god vedhæftning af hele klisterdelen til huden.
3. Påfør en lille dråbe kontaktvæske ⁽¹⁾ på huden i midten af ringen.



4. Hold sensoren ved kabelvedhæftningen og før spidsen/næsen af sensoren ned i ringen. Tryk nu let ned på kabelvedhæftningen. Drej sensoren i ringen og tryk let sensorhovedet mod huden for at fordele kontakt væsken ⁽¹⁾. Vær sikker på der ikke er lufthuller mellem huden og sensoren. Fæsten kablet med tape og sæt det fast til trøje eller sengetøj med tøjklæmme. Ved placering i pande/kind læg kablet én gang omkring øret først.

Bemærk: Alternativt kan sensoren sættes i ringen før applikation til huden.

⁽¹⁾ Kontaktvæske: Sensorgel, rent postevand, sterilt vand og saltvandsopløsning.

Patientmonitorering

Kontroller at PCO₂ værdien begynder at stige (PCO₂ stabiliseringsperioden) samt at målinger af SpO₂ og puls, hvis aktiverede, er stabile. Om nødvendigt påsæt sensoren på ny.

Efter monitorering

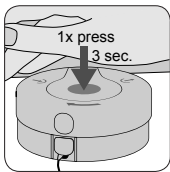
Når monitoreringen er færdig eller "Resterende monitoreringstid" er udløbet fjernes sensoren og huden inspiceres. Rens sensoren med en spritserviet med 70% isopropanol og opbevar altid sensoren i docking stationen.

VIGTIGT:

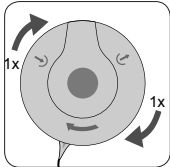
Rengør altid sensoren efter brug!

Lad apparatet være tændt og opbevar sensoren i docking stationen.

Vedligeholdelses intervaller



4x



Membran: Udskift sensor membranen periodisk når apparatet beder om dette. Placer membran udskifteren på et solidt, fladt underlag. Hold sensoren horisontalt med membranen pegende opad og indsæt V-sign sensoren i membranudskifteren. Sørg for at holde membranudskifteren horisontalt, mens følgende gentages 4 gange:

1. Pres langsomt og fast i bund med håndroden, herefter
2. hold fast i bunden af udskifteren og drej toppen med uret, indtil udskifteren klikker i hak ved næste stop.

Til slut løftes sensoren forsigtigt ud af udskifteren. Kontroller at den nye membran sidder korrekt og sikkert.

Bekræft membranudskiftning i monitoren og placer sensoren i docking stationen. En kalibrering vil nu starte.

For yderligere information/instruktion henvises til instruktionsmanualen, tekniske manual eller respektive vejledninger for sensor og tilbehør.