

Kort brugermanual

Til **senTEC** Digital Monitoring System
(Software version SMB SW-V07.01; MPB SW-V05.01)

Rutinemæssig anvendelse



Før anvendelse, kontroller at beskeden 'klar til brug' står på displayet.

Kontrollér: 1) den aktuelle profil, 2) den valgte patienttype (voksen/neonatal), 3) temperaturindstillinger, og 4) den resterende monitoreringstid. Se nedenstående skema for at vælge de ønskede måleparametre, applikationssted og anbefalet sensortilbehør.

Kontrollér at membran og sensor er intakt og uden skader.

Måleområder og applikation af V-Sign™ Sensor 2 VS-A/P/N

Voksne / pædiatriske patienter (>1 måned)

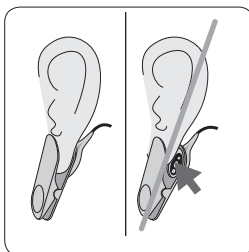
Parameter	Måleområde	Hudens tilstand	Sensor tilbehør
tcPCO ₂ , SpO ₂ /Puls	øreflip	Intakt	øreklips
	Pande, kind	Intakt	MAR-MI
		Sensitiv, skrøbelig	MAR-SF
tcPCO ₂	øreflip	Intakt	øreklips
	Pande, kind, thorax under clavicula, overarm, område bag øreflip	Intakt	MAR-MI
		Sensitiv, skrøbelig	MAR-SF
SpO ₂ /Puls	øreflip	Intakt	øreklips
	Pande, kind	Intakt	MAR-MI
		Sensitiv, skrøbelig	MAR-SF

Neonatal (op til 1 måned)

Parameter	Måleområde	Hudens tilstand	Sensor tilbehør
tcPCO ₂	thorax under clavicula, abdomen, ryg, pande, inder eller yderside af låret	moden, intakt	MAR-MI
		Sensitiv, skrøbelig	MAR-SF

Bemærk: Denne oversigt viser de anbefalede måleområder. Bemærk: For V-sign sensor VS-A/P (gråt kabel) er monitorering af SpO₂/puls alene godkendt ved måling på øreflip hos voksne og pædiatriske patienter.

Bemærk: Tjek at SpO₂/puls er deaktiverede, hvis der anvendes et måleområde der ikke er godkendt til måling af disse parametre.



Sensorapplikation med øreklips

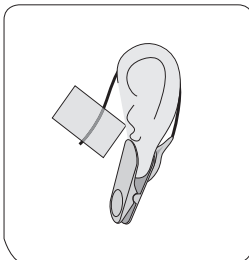
1. Rens øreflippen med en spritserviet med 70% isopropanol og lad tørre. Sæt sensoren fast i øreklipsen, fjern beskyttelsestapen og påfør en lille dråbe kontaktvæske⁽¹⁾ på sensoroverfladen. Hold sensoren således, at kontaktvæsken ikke glider af sensorens overflade.

2. Træk øreflippen i en horisontal position. Før sensoren, i vandret position, på plads og vedhæft den på bagsiden af øreflippen. Luk øreklipsen og før øreflippen tilbage i lodret position.

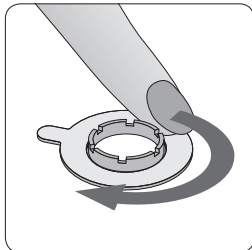
Bemærk: Kontroller at hele den sorte overflade på sensoren er dækket af øreflippen. Vær sikker på der ikke er lufthuller mellem sensoren og huden.

3. Læg kablet én gang omkring øret og fæsten med tape som vist på billedet. Klem let med fingrene på sensor og øreklips som kontrol. Fæsten kablet til trøje eller sengetøj med tøjklæmme.

⁽¹⁾ Kontaktvæske: SenTec's Contact Gel, rent postevand, sterilt vand og saltvandsopløsning.



Sensorapplikation med Multi-Site Attachment Ring



1. Fjern hår om nødvendigt. Rens huden med en spritserviet med 70% isopropanol (hos neonatale kan anvendes alene vand) og lad tørre.

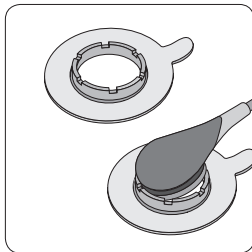
2. Fjern beskyttelsen på den selvklæbende ring og sæt den på applikationstedet. Tryk forsigtigt og lad fingeren køre rundt om ringen for at sikre en god kontakt mellem huden og hele den selvklæbende del af ringen.

3. Placér en lille dråbe kontaktvæske⁽¹⁾ på huden, i midten af ringen. Vær sikker på at væsken ikke gennemtrænger den selvklæbende del.

4. Hold sensoren ved kabelvedhæftningen og før spidsen/næsen af sensoren ned i ringen. Tryk nu let ned på kabelvedhæftningen. Drej sensoren i ringen og tryk let sensorhovedet mod huden for at fordele kontakt væsken ⁽¹⁾. Vær sikker på der ikke er lufthuller mellem huden og sensoren. Fæsten kablet med tape og sæt det fast til trøje eller sengetøj med tøjklæmme. Ved placering i pande/kind læg kablet én gang omkring øret først.

Bemærk: Alternativt kan sensoren sættes i ringen før applikation til huden.

⁽¹⁾ Kontaktvæske: SenTec's Contact Gel, rent postevand, sterilt vand og saltvandsopløsning.



Patientmonitorering

Kontroller at tcPCO₂ værdien begynder at stige (tcPCO₂ stabiliseringsperioden) samt at målinger af SpO₂ og puls, hvis aktiverede, er stabile. Om nødvendigt påsæt sensoren på ny.

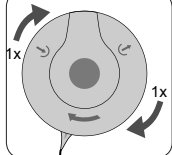
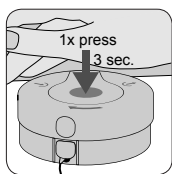
Efter monitorering

Når monitoreringen er gennemført, eller når monitoreringstiden er udløbet, fjernes sensoren fra patienten, og huden samt membran og sensor kontrolleres. Rengør sensoren med en spritserviet med 70% isopropanol og opbevar altid sensoren i docking stationen.

VIGTIGT:

Rengør sensoren efter brug!
Tjek at sensor er intakt og uskadt før/efter brug!
Lad apparatet være tændt og opbevar sensor i docking stationen når apparatet ikke er i anvendelse.

Vedligeholdelses intervaller



4x

Membran:

Udskift sensormembranen som minimum når apparatet beder om dette. Placér membranskifteren på en solid og flad overflade. Hold i sensorhovedet med membranen opad og indsæt V-Sign™ Sensoren i membranskifteren. Hold membranskifteren i vandret position, mens følgende procedure udføres 4 gange:

1. Pres langsomt og fast i bund med håndroden, herefter
2. hold fast i bunden af udskifteren og drej toppen med uret, indtil udskifteren klikker i hak ved næste stop.

Til slut løftes sensoren forsigtigt ud af udskifteren. Kontroller at den nye membran sidder korrekt og sikkert. Bekræft membranudskiftning i monitoren og placer sensoren i docking stationen. En kalibrering vil nu starte.

For yderligere information såsom instruktioner, rutinemæssig kontrol eller vedligeholdelsesbefalinger henvises til instruktionsmanualen, den tekniske manual eller respektive brugsanvisninger for sensor og/eller forbrugsdele.

sentec

SenTec AG, Ringstrasse 39, CH-4106 Therwil, Switzerland, www.sentec.ch

CE
0120

HB-006122-d